

職人さん ミュージアム

まちを創り、暮らしを支えるプロフェッショナル



ビルや家を建て、橋を架け、道やトンネルをつくり、
専門工事業は、私たち生活の安全・安心のため
かかせない施設や設備をつくっています。

より詳しい情報はホームページへ!

職人さんミュージアム

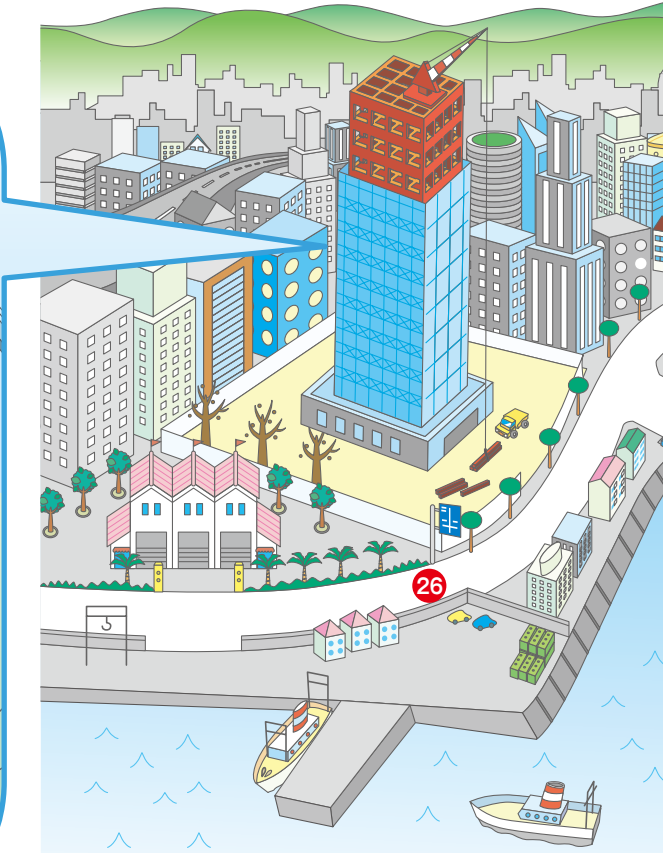
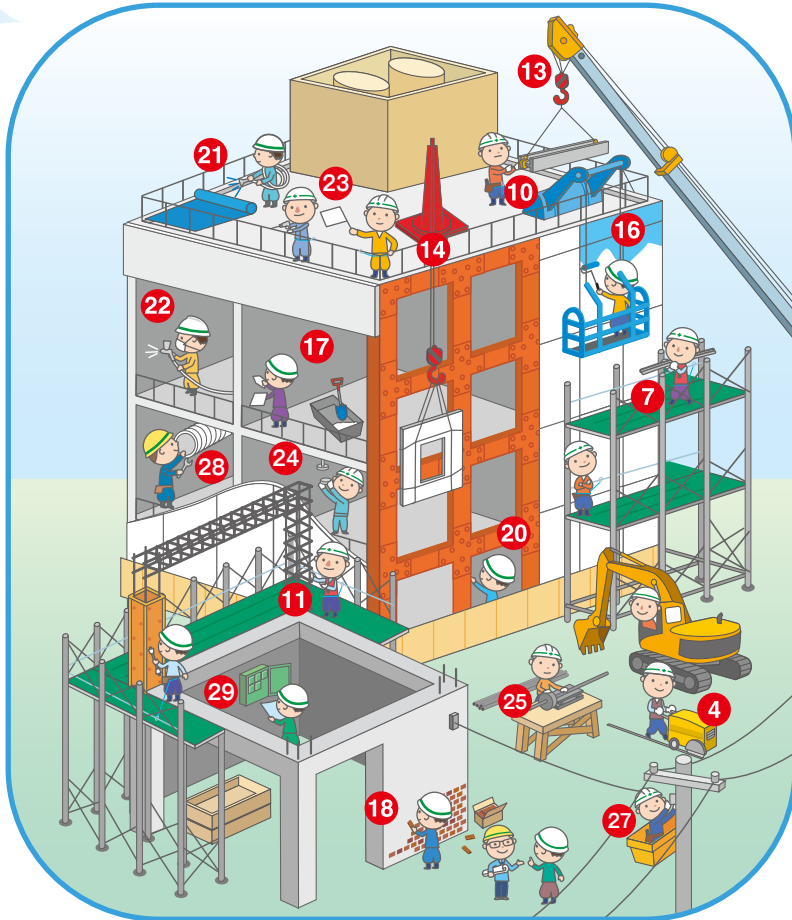
検索

<http://www.kensenren.or.jp/museum/>

ホームページでは、本誌の内容以外にも多数の地域貢献事例、調査結果、業種紹介なども掲載しています。



地域で活躍する職人さん



どぼく 土木

しっかり支える基礎づくり

建物が傾いたり、倒れたりしないために、土台となる基礎をしっかりと作ることが大切です。機械を使った整地や杭打工事を行い、本体工事のスタートに備えます。

① 基礎工事

構造物をしっかり支えるため、杭打機などで掘削し、地下深くまで基礎となる杭を打ち込みます。

② 機械土工工事

ブルドーザやパワーショベルなどの建設機械を操作して土を動かし、土構造物を作る仕事です。

③ プレストレスト・コンクリート工事

強度に優れたプレストレスト・コンクリート技術を使って、橋脚をつくったり、耐震補強の工事を行います。

④ 切断穿孔工事

ダイヤモンド工具を用いて、低騒音・低振動にて、道路・橋・ビル等のコンクリート等の構造物を用途に応じて切断・穿孔する工事を行います。

⑤ アンカー工事

地中の岩盤にアンカーボルトを埋め込むことによって、斜面(のり面)の地滑りや、構造物の転倒や浮き上がりを防止します。

⑥ 造園工事

建物の周りや屋上に木や芝生を植えたり、庭園や緑地を作るなど、緑豊かで潤いのある快適な空間をプロデュースします。

くたい 躯体

建物の骨格を形づくる

基礎工事をしっかりすませたら、建物の骨格を作ります。鉄骨や鉄筋などの鋼材で骨格を組立て、その周りをコンクリートで固めることで、建物の形を頑丈に作り上げていきます。

⑦ とび・土工工事

高所での作業や鉄骨の組み立てを中心に、基礎から躯体工事の広い範囲が含まれます。

⑧ 型枠大工工事

杭打工事が終わった後で、コンクリートを流し込むための枠を作るのが型枠大工です。

⑨ 鉄筋工事

耐久性に優れた鉄筋コンクリート技術において、骨組みとなる鉄筋を加工し、接合したり組み立てていきます。

⑩ 鉄骨工事

柱や梁等に加工された鉄骨を現場に搬入し、溶接やボルト締等を行い、組み立てます。

⑪ 圧接工事

鉄筋を加熱し、圧力を加えながら接合させる継手工法によって、一体接合を確実にいきます。

⑫ コンクリート圧送工事

コンクリートミキサ車によって建設現場に搬送された生コンクリートを、コンクリートポンプ車を使用して型枠内に圧送します。

⑬ クレーン工事

クレーンを使って重たい建設資材を運搬・配置する作業を担います。解体物の吊り下げ作業や鉄骨の組立てでも活躍します。

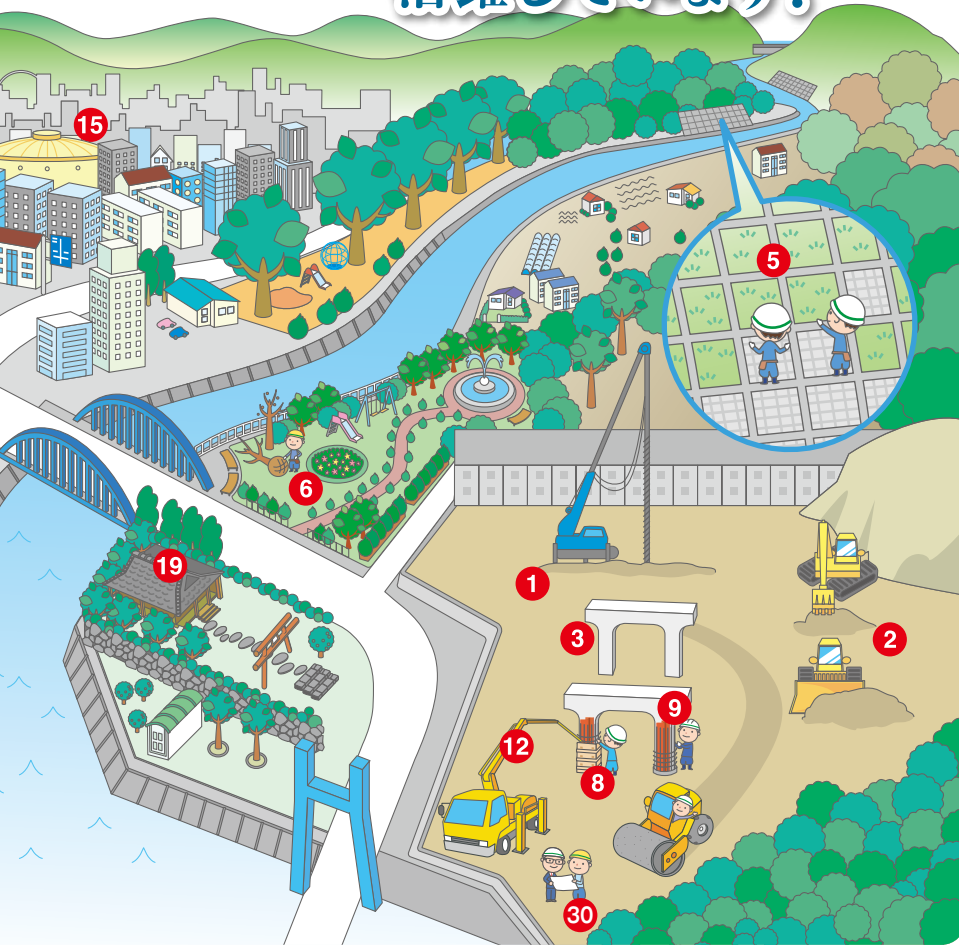
⑭ 金属製建具工事

出入口や開口部を仕切る戸や襖、窓などを設置します。防火・耐震設備やシャッター、スチールドアも設置します。

多様な業種があります。どんな専門工事業(職人さん)が活躍しているか見てみましょう。



私たちはこんなところで活躍しています!



仕上げ 仕上

建物をメイクアップする

工事の最後には、建物の内部・外部を美しく、丈夫に仕上げます。快適な空間を創るばかりでなく、火災や地震などから建物や人命を守る工事も行います。

15 板金工事

薄い金属板を切る、折る、変形させるなどの加工を行い、屋根・外壁・雨、ダクト・天蓋などを製造して、取り付けます。

16 塗装工事

高粘度の塗材を使って表面にざぎ波形の模様を付けた(マスキック仕上げ)、カラフルに塗装します。

17 左官工事

建物の壁に土やセメントモルタルなどの素材を塗ったり、砂壁や漆喰仕上げなどの最終的な表面仕上げを施します。

18 タイル工事

外壁やキッチン、浴室などに、焼き物であるタイル・レンガを使ってファッションブルに仕上げる仕事です。

19 瓦・屋根工事

神社や寺など、伝統的な建物の瓦屋根の修理や瓦の葺き替えを行うのが瓦工事の仕事です。

20 内装工事

建物内部の天井・壁張り・床工事を行うのが内装工事です。クロスやカーペットを張って、快適な空間を創り上げます。

21 防水工事

建物を風雨や地下水から守るため、屋根、外壁、地下室等をアスファルト、モルタル、シーリング材などを使って防水します。

22 断熱工事

外壁・天井・床などの外部に面する部分に断熱性の高いウレタンを吹き付けて、外気の影響を受けにくくします。

23 金属工事

建物や公園、道路のフェンス、階段、手すり、門のとびら、バルコニーなど、金属を加工し取り付けます。

せつび 設備

建物を機能させる

骨格を組み立てただけでは、建物は本来持つ機能を発揮できない箱モノです。電気・水・冷暖房設備を設置して、仕事や生活が快適にできるように整備します。

24 消防施設工事

消火設備、排煙設備、火災報知設備、避難設備などを施工し、メンテナンスも行います。

25 管工事

エアコン、上下水道、トイレ等に用いられる水、油、ガス、水蒸気等を送配するための管や設備を設置する工事を行います。

26 道路標識・標示工事

地名を表示する案内標識や規制標識、警戒標識などを設置して、便利で安全な道路交通環境を確保します。

27 電気工事

受変電設備、エレベーターなどの動力、照明、防災、自家発電などの電気設備の設計から施工、保守・管理を行います。

28 空調衛生設備工事

エアコン、水道・厨房、トイレなどの「環境衛生設備」という、日常生活に身近な建築設備の工事を行います。

29 計装工事

センサー、制御装置、コンピュータなど、工場やビルを自動化し、効率よく安全に運転する設備を備え付け、システムとして動くようにします。

かんれんぎょう

関連業

建物の建設をサポートする

建物や道路等の工事を事前にサポートして、丈夫で長持ちする建物を建設できるようにリードする大切な役割を担っています。

30 建設コンサルタント

発注者から委託を受けて、工事が計画・設計どおり行われるように施工管理を行います。

専門工事業の社会的役割

“専門工事業”は、 まちを創り、暮らしを支えています

専門工事業は、建築・土木の仕事を通じて人々の生活に欠かせない住宅・社会資本を整備するとともに、地域密着の観点から様々なボランティア活動も実施しています。



建築と土木工事を通じて

住宅・社会資本を整備しています

専門工事会社は、現場の第一線に立ってビルや家を建てたり、道路や水道、電気などのインフラの建設・整備を行なっています。人々が、より快適に、安全に暮らしていける生活環境を支えることは、専門工事業の大切な役割となっています。

地域の課題に取り組んでいます

専門工事会社は、現在全国に約111万社(のべ数で重複あり)*あり、その多くが地域に密着した経営を行なっています。地域のニーズを把握しながら、指定管理者への参加、PFIによる提案、耕作放棄地や荒廃森林の整備など地域の課題に関わる事業にも取り組んでいます。

*出所：国土交通省「建設業許可業者の現況」(平成22年3月末)より。土木・建築工事業をのぞく26業種の許可総数。

地域の未来をつくります

近年、生活関連の施設の充実をはじめ、道路や交通網の拡充、ハイテク化社会に適合した通信・情報網の整備、多目的スポーツ施設やレジャー施設の建設など、社会資本のさらなる近代化が進められています。人々の生活の可能性を広げる産業として、専門工事業の役割はますます重要視されてきています。



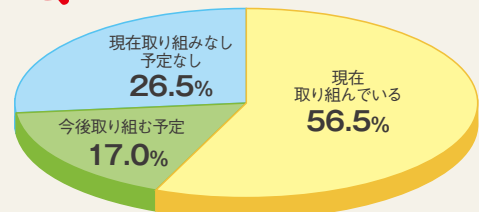
地域での貢献活動を通じて

地域にかける思い

専門工事業は、建築や土木の仕事を通じて地域とつながっていますが、災害の緊急時や社会福祉活動など本業以外でも地域貢献にも意欲的です。(一社)建設産業専門団体連合会が会員を対象に行ったアンケートでも、専門工事会社のおよそ4社に3社※が、地域貢献への参加意向を示しています。

※出所：(一社)建設産業専門団体連合会「専門工事業者における地域貢献活動に係わる調査」(平成22年3月)。地域貢献活動に「取り組んでいる」もしくは「取り組む予定」とする企業の割合は73.5%を占める。

Q 地域貢献活動の取り組み状況は？

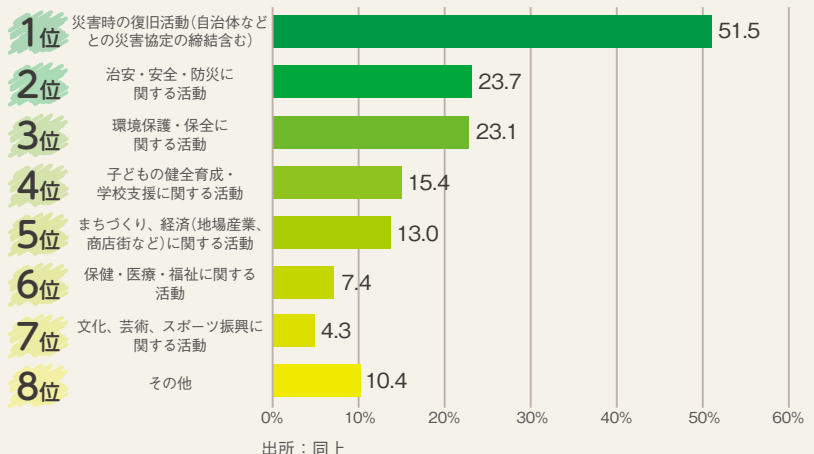


出所：(一社)建設産業専門団体連合会「専門工事業者における地域貢献活動に係わる調査」(平成22年3月)

災害からの復旧活動で活躍

日本は、地震、台風、豪雨など災害の発生が多く、厳しい自然環境におかれています。技術、人材、機材を保有し、地の利に明るい専門工事業は、こうした自然災害からの被害を未然に防ぐための取り組みとともに、迅速な復旧活動などにより、生活の安全・安心を守っています。

Q 取り組んでいる地域貢献活動は？



住みよい地域づくりのために

地域に根付いた専門工事業者は、自分たちが地域を創り上げてきたという自負や、地域の人々と歩みたいという思いから、「子どもを守るパトロール活動」などの治安・安全・防災活動、「河川、道路、公園などの清掃活動」などの環境保護・保全活動、「学生を対象とした職業体験」などの教育活動など、日常生活の身近な問題を解決するための活動も実施しています。何年もの間、継続して取り組んできた事例も多く、住民や他団体などと連携し共同で実施しているケースも少なくありません。

➔ 次ページで地域貢献活動の事例をご紹介します



全国に広がる地域貢献活動

災害

教育

地域

建物

被災した地域の復旧にすばやく対応

地震、洪水など災害が発生した際、被災した地域を復旧させるために、すばやく、的確に行動をおこせるのが、まちづくりのプロである専門工事業の強みです。行政と災害協定を結び、日頃から防災訓練に参加したり、災害発生時には必要な資機材や人員を投入し、被害拡大防止と被災施設の早期復旧にあたる体制を整える事業所も増えてきました。



事例

地震で傷ついた歴史ある街並み 左官業者たちの活躍で復旧

(一社)石川県左官業組合連合会(石川県)

平成19年3月の能登半島地震で、輪島市、門前町(当時)では、同地に集積する古くからの民家、土蔵、寺社など、土壁づくりの建物に多数の被害が発生。(一社)石川県左官業組合連合会では、県内の左官業者のべ数十社の参加体制を組み、これらを修復。歴史ある能登の街の風景の復旧に貢献しました。



左官職人と学生等のボランティアによる復旧活動の様子

事例

大雪の真夜中に緊急出動 懸命の除雪作業で道路交通を確保

日特建設(株)(東京都)

環境・防災工事を主力に、基礎工事を手掛ける日特建設(株)は、国交省 東京国道事務所と防災協定を締結しています。平成22年2月に東京地方が大雪に見舞われた際には、作業員を緊急動員し、自社が担当する国道歩道部の除雪作業にあたり、歩行者の通行確保に貢献しました。



翌朝の通勤・通学に間に合うよう除雪作業は夜を徹して行なわれた

災害

教育

地域

建物

次代を担う子どもたちを育て、守る

世代から世代へと技能を受け継いできた専門工事業の技能者“職人”の世界には、次代を担う人材を大切にする気風があります。それを反映した取り組みとして、地域の学校の生徒たちを対象にした、専門工事業の「職場体験学習」や、交通安全運動や防犯パトロールなど、子どもたちを事故や犯罪から守る活動が行なわれています。



事例

“本物の職人の技”を指導 創造的な実践技能者を育成

福島県鉄筋業協同組合(福島県)

福島県鉄筋業協同組合では、福島県立テクノアカデミー郡山校において、同校建築デザイン科の2年生を対象に鉄筋組立て等の実技研修を行なっています。教科書だけではわからない、“本物の職人の技”を生徒に見てもらうことで、基礎知識に応用力が兼ね備わった、創造的な実践技能者の育成にあたっています。



鉄筋を組み上げる生徒たち

事例

作業車や営業車を利用した、 「こども110番の車」でパトロール

(一社)熊本県電設業協会(熊本県)

「こども110番の車」— (一社)熊本県電設業協会の会員企業では、こんなステッカーを作業車や営業車に貼っています。日常業務で地域内を走行しながら、子どもたちが事故や犯罪に巻き込まれないようパトロール。万一の際は子どもを車両内に保護し、警察、保護者、学校などに連絡する体制を整えています。



車に貼り付けた「こども110番」ステッカー

災害

教育

地域

建物

まちおこしや環境保全活動の中心に

社業を通じて地域に根差し、そこに住む人々とのコミュニケーションも豊富な専門工事会社は、むら・まちおこしや、環境の保全といった地域活動の場で、中心的な役割を担うのが得意。地域のイベントや観光地の美化、ライトアップなどへの協力や、地域オリジナル商品の開発、観光事業の立ち上げなどで、地域の再生、活性化に貢献しています。



事例

廃村となった山あいの集落に、農園を整備し再生を目指す

(株)原興業(新潟県)

(株)原興業では、新潟県長岡市の山あいにある、過疎化により事実上の廃村に追い込まれた同社社長の故郷の集落に人と活気を取り戻そうと、集落内の耕作放棄地を農園として整備。おいしさで人気の野菜の有機栽培を柱に、将来的な観光コースとしての整備も視野に入れながら、まちおこしに取り組んでいます。



放棄されていた耕作地を農園として再生

事例

地域の人々とともに、道路施設などの落書き落とし

(一社)日本塗装工業会 福岡県支部(福岡県)

「いいいろ」との語呂合わせから、(一社)日本塗装工業会は毎年11月16日を「塗装の日」と定め、全国各地で奉仕活動を実施しています。同会福岡県支部はその一環として、橋脚、歩道橋・道路フェンスなどの落書きを塗りあげて消す「落書きなくし隊」の活動を、地域ボランティアの参加を得ながら実施しています。



地域のボランティア団体と協力して実施した奉仕活動

災害

教育

地域

建物

修繕・点検などの本業でボランティア

建物などの修繕・整備や電気設備の点検といった本業を、地域福祉施設や学校、公園などの公共施設において、ボランティアとして実施しています。また、保有している施設や土地を地域でのイベントの際などに無償で貸与したり、他事業として美術館の運営を行なっている専門工事業者もあります。



事例

高齢者の施設や住まいで、電気関係のメンテナンスを実施

(株)南電工(鹿児島県)

電気設備業者の(株)南電工は、地元と同業者協会・組合主催の、高齢者施設・高齢者の個人宅などの電気設備を点検、修理するボランティア活動に毎年参加。蛍光灯の交換、照明のつきが悪い場合の調整や修理、スイッチ・コンセントの調整や交換など、電気関係全般にわたり、不具合への対応を行なっています。



配電盤の点検の様子

事例

地元ゆかりの画家の美術館を建設し、運営する

北榮興業(株)(北海道)

北海道の自然を、30年以上にわたり描き続けた日本画家の大家、関口雄揮がその生涯に遺した作品の大半を収蔵するのが、札幌市にある「関口雄揮記念美術館」。この美術館は、同地を拠点に建築鉄骨を手掛ける北榮興業(株)が、芸術活動による地域の文化振興への貢献を目指し、平成17年に設立した施設です。



関口雄揮記念美術館館内

地区建専連(10団体)

地区	名称	所在地	TEL
北海道	建設産業専門団体 北海道地区連合会	〒062-0020 北海道札幌市豊平区月寒中央通3丁目1-10 稲田ビル3階 北海道建設作工技建(協)内	011-803-0559
東北	建設産業専門団体 東北地区連合会	〒980-0011 宮城県仙台市青葉区上杉1-7-30 エグゼクティブ上杉2階 (一社)宮城県建設専門工事業団体連合会内	022-265-0887
関東	建設産業専門団体 関東地区連合会	〒110-0015 東京都台東区東上野5-1-8 上野富士ビル9階 (一社)日本機械土工協会内	03-3845-2727
北陸	建設産業専門団体 北陸地区連合会	〒950-2027 新潟県新潟市西区小新大通1-5-3 (一社)新潟県建設専門工事業団体連合会内	025-267-6020
中部	建設産業専門団体 中部地区連合会	〒456-0031 愛知県名古屋市中区熱田区神宮3-9-14 東海建設躯体工業会	052-681-6811
近畿	建設産業専門団体 近畿地区連合会	〒540-0034 大阪府大阪市中央区島町2-1-5 (一社)大阪府建団連内	06-6946-2131
中国	建設産業専門団体 中国地区連合会	〒730-0847 広島県広島市中区舟入南4-14-15 中東ビル2階 福井建設(株)内	082-235-1877
四国	建設産業専門団体 四国地区連合会	〒761-0705 香川県木田郡三木町井上3000-45 香川県鉄筋業(協)内	087-898-3055
九州	建設産業専門団体 九州地区連合会	〒813-0034 福岡県福岡市東区多の津4-5-13 杉山ビル6階 (一社)福岡県建設専門工事業団体連合会内	092-624-7599
沖縄	建設産業専門団体 沖縄地区連合会	〒900-0012 沖縄県那覇市泊3-5-6 (株)沖縄建設新聞内	098-867-1290

一般社団法人 **建設産業専門団体連合会事務局**

〒105-0001 東京都港区虎ノ門4-2-12
虎ノ門4丁目MTビル2号館3階
TEL : 03-5425-6805 FAX : 03-5425-6806
URL : <http://www.kensenren.or.jp/>